

## INFORMATION

**Öffnungszeiten** Dienstag bis Sonntag 11–18 Uhr

**Öffentliche Führungen** sonntags 12 Uhr

**Opening hours** Tuesday to Sunday 11 a.m.–6 p.m.

**Guided tours** 12 a.m. every Sunday (in German)

ERNST BARLACH HAUS

## VERANSTALTUNGEN

### Kuratorenführungen

Dienstag, 4. April und 2. Mai 2023, 18 Uhr

Anmeldung nicht erforderlich

### Holzschnitt-Workshop für Groß und Klein

Samstag, 22. April 2023, 11–15 Uhr

Anmeldung über den Veranstaltungskalender

auf der Website des Ernst Barlach Hauses

oder telefonisch unter 040–82 24 21 16

### Kunstpioniere-Blitzausstellung

Samstag / Sonntag, 6. / 7. Mai 2023, 11–18 Uhr

Die Klasse 3b der Grundschule Thadenstraße

zeigt eigene Arbeiten, die aus der Beschäftigung

mit Hermann Scherer entstanden sind.

### Familientag

Sonntag, 7. Mai 2023, 11–18 Uhr

Fröhliche Aktionen im Stundentakt,

Eintritt frei für Eltern mit Kindern

## KATALOG

Zur Ausstellung erscheint ein Katalog mit Beiträgen von Margitta Brinkmann, Marion Heisterberg, Wolfgang Kersten, Stephan Kunz und Martin Schwander (140 Seiten mit 160 Abbildungen, Verlag Scheidegger & Spiess, 38 €)



Ernst Barlach Haus – Stiftung Hermann F. Reemtsma  
Jenischpark, Baron-Voght-Straße 50A, 22609 Hamburg  
T 040-82 60 85, [info@barlach-haus.de](mailto:info@barlach-haus.de), [www.barlach-haus.de](http://www.barlach-haus.de)

Der Redner / The Speaker (Detail), 1926, Nachlass Hermann Scherer, Ertingen-Kirchen

Kerben und Kanten

**HERMANN SCHERER**  
Ein Schweizer Expressionist

**5. März – 4. Juni 2023**

**Kerben und Kanten**  
**HERMANN SCHERER**  
 Ein Schweizer Expressionist  
 5. März – 4. Juni 2023

In Deutschland bislang kaum bekannt, zählt er in der Schweiz längst zu den bedeutenden Expressionisten der zweiten Generation: der Basler Bildhauer, Maler und Grafiker Hermann Scherer (1893–1927), Mitbegründer der Künstlergruppe Rot-Blau.

Nach Anfängen als Steinmetz schlägt Scherer um 1924 eine radikal neue Richtung ein. Angeregt durch den ehemaligen Brücke-Künstler Ernst Ludwig Kirchner, den er mehrfach in Davos besucht, arbeitet Scherer erstmals in Holz. Bis zu seinem frühen Tod 1927 entstehen rund 25 Skulpturen und mehr als 100 Holzschnitte.



1

Der neue Werkstoff bringt auch einen stilistischen Wandel. Mit energischen Hieben gestaltet Scherer schroffe Bildwelten. Seine Lebensthemen Liebe und Triebhaftigkeit, Zwei- und Einsamkeit, Existenzangst und Exzess finden in den Holzschnitten schärfste Zuspitzung. Neben markanten Einzelblättern entstehen 1924/25 eindrucksvolle Mappenwerke zu Fjodor Dostojewskis Roman *Verbrechen und Strafe* und zu Alexander Blocks Revolutionsgedicht *Die Zwölf*. Beide Holzschnittfolgen sind in der Ausstellung zu sehen.

Die gemeinsam mit dem Kunstmuseum Basel, dem Bündner Kunstmuseum Chur und dem Nachlass des Künstlers realisierte Schau zeigt neben fünf rundplastischen und 50 grafischen Hauptwerken auch 15 Reliefs: kraftvoll bearbeitete Druckstöcke, von denen Scherer seine Holzschnittblätter abgezogen hat. Das Gemälde *Atelierfest* und einige Zeichnungen ergänzen die Präsentation. Zudem sind Holzschnitte, -stöcke und -skulpturen Hermann Scherers im Zusammenspiel mit jenen Ernst Barlachs (1870–1938) zu erleben – zwei kantige Expressionisten im Dialog.

1 *Mann und Weib / Man and Woman*, 1924, Bündner Kunstmuseum Chur  
 2 *Der Traum / The Dream* (Blatt 5 der Folge *Rodion Raskolnikoff* nach Dostojewski / no. 5 in the series *Rodion Raskolnikoff*, after Dostoyevsky), 1924/25, Kunstmuseum Basel, Kupferstichkabinett



2

**Angles and Edges**  
**HERMANN SCHERER**  
 A Swiss Expressionist  
 5 March – 4 June 2023

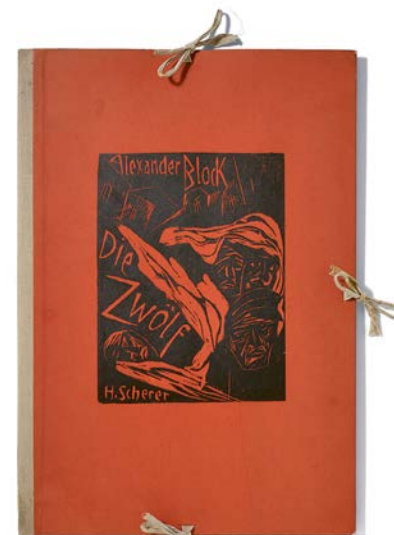
Previously little known in Germany, in Switzerland he has long since ranked among the significant expressionists of the second generation: the Basel-resident sculptor, painter and graphic artist Hermann Scherer (1893–1927), co-founder of the Rot-Blau group of artists.

After training as a stonemason, Scherer takes a radically new direction around 1924. Inspired by the former Brücke artist Ernst Ludwig Kirchner, whom he visits several times in Davos, Scherer works for the first time in wood. Until his early death in 1927 he creates around 25 sculptures and over 100 woodcuts.

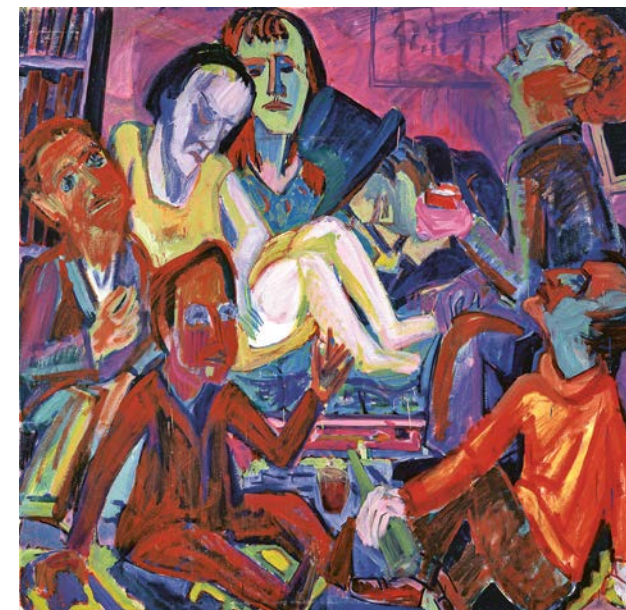
The new material also brings a stylistic change. With forceful strokes, Scherer hacks out stark visual worlds. His life's themes of love and compulsion, togetherness and aloneness, angst and excess are sharply intensified in the woodcuts. Alongside striking individual prints, in 1924/25 Scherer produces impressive portfolios on Fyodor Dostoyevsky's novel *Crime and Punishment* and Alexander Blok's revolutionary poem *The Twelve*. This exhibition, realised in collaboration with the Kunstmuseum Basel, the Bündner Kunstmuseum Chur and the artist's estate shows five sculptures, 50 major graphic works and 15 reliefs: powerfully carved blocks from which Scherer printed his woodcuts. The presentation is supplemented by the painting *Studio Party* and a number of drawings. Hermann Scherer's woodcuts, blocks and sculptures also interact with those of Ernst Barlach (1870–1938) – two tough expressionists in dialogue.



3



5

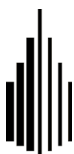


4

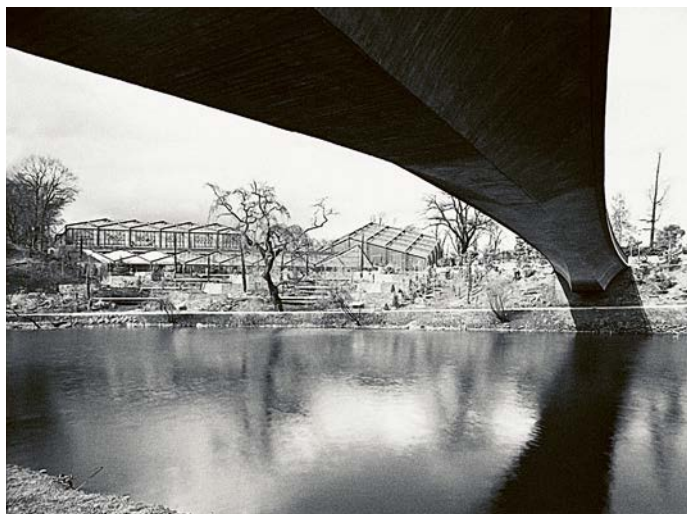
3 *Mappe und Druckstock für das Titelbild zur Folge Die Zwölf* nach Alexander Blok / portfolio and printing block for the title page of *The Twelve*, after Alexander Blok, 1925/26, Kunstmuseum Basel, Kupferstichkabinett 4–5 *Atelierfest / Studio Party*, 1924/25, Kunstmuseum Basel

ARCHITEKTUR<sup>3</sup>

Beiträge zum Hamburger Architektur Sommer  
18. Juni – 10. September 2023



Mit gleich drei Projekten beteiligt sich das Ernst Barlach Haus am diesjährigen 10. Hamburger Architektur Sommer. In der Ausstellung *Tiefenschärfe* würdigen wir die Architektur-photografin **Ursula Becker-Mosbach** (1922–2002), deren Hamburger Stadtansichten und Neubau-Porträts der 1950er und 60er Jahre dokumentarische Präzision mit ästhetischer Eigenheit vereinen. Parallel zeigt die Bildhauerin **Franziska Opel** (\*1984) im gläsernen Atrium ihre Rauminstallation *Van Garden*, die auf hintersinnige Weise die Grenzen zwischen privatem und öffentlichem Raum thematisiert. Und auf der Wiese vor dem Museum errichten Studierende des Wahlfachs **Frugal Bauen** an der HafenCity Universität einen temporären Pavillon aus nachhaltigen Materialien. Als vielseitig nutzbarer Begegnungs-ort lädt der Prototyp zum gemeinsamen Verweilen, Lernen und Entspannen ein. Natürlich ist unser 1961/62 nach Entwürfen von Werner Kallmorgen errichtetes Museum an sich schon ein Beitrag zum Hamburger Architektur Sommer – erleben Sie Architektur hoch drei plus eins im Jenischpark.



1

1 Ursula Becker-Mosbach: Internationale Gartenbauausstellung, Blick zum Pflanzenschauhaus Pflanzen un Blumen / International Horticultural Exhibition, view of the Pflanzen un Blumen conservatory, Hamburg 1963 (Bildquelle / image source: Hamburgisches Architekturarchiv) 2 Franziska Opel, *Van Garden* (Detail), 2022 (Foto / photo: Franziska Opel) 3 Team FRUGAL BAUEN: Yannik Fehmerling, Naima Mora und / and Luis Neuber (Foto / photo: Emilie Fehmerling)

ARCHITECTURE<sup>3</sup>

Contributions to the Hamburg Architecture Summer  
18 June – 10 September 2023

This year the Ernst Barlach Haus is contributing all of three projects to the 10th Hamburg Architecture Summer. The exhibition *Depth of Focus* is devoted to the architecture photographer **Ursula Becker-Mosbach** (1922–2002), whose views of Hamburg and portrayals of the new architecture of the 1950s and 60s combine documentary precision with aesthetic strong-mindedness. In parallel, in the glazed atrium, the sculptor **Franziska Opel** (\*1984) will show her large-scale installation *Van Garden*, a probing exploration of the boundaries between private and public space. On the lawn in front of the museum, students taking the elective course **Frugal Building** at the HafenCity University are planning to construct a temporary pavilion from sustainable materials. As a versatile meeting place, this prototype is an invitation to come together for a while to learn or to wind down and relax. And of course our museum itself – built in 1961/62 from designs by Werner Kallmorgen – is a contribution to the Hamburg Architecture Summer. Come and experience an architectural three-plus-one in the Jenischpark.



2 | 3 |

